



4. Přenosné svíslé dopravní značení bude umístěno na červenobíle pruhovaných sloupcích a musí být zabezpečeno proti pootočení. V rámci jednoho pracovního místa budou užity pouze dopravní značky základní velikosti (nebudou užity svíslé značky zmenšené velikosti), v reflexní úpravě a musí být umístěny tak, aby byly včas viditelné těmi účastníky silničního provozu, pro které jsou určeny, a to v souladu s Technickými podmínkami TP 66 – Zásady pro přechodné dopravní značení na pozemních komunikacích a v souladu s Technickými podmínkami TP 143 – Systém hodnocení přenosných svíslých dopravních značek. Rozměry značek budou odpovídat VL 6.1, VL 6.2 a VL 6.3. Přenosné značky budou umístěny tak, že spodní okraj značky bude ve výšce nejméně 0,6 m nad úrovní vozovky a pokud možno v jednotné výšce v rámci pracovního místa.
5. Trvalé dopravní značení, které by bylo v rozporu s přechodným značením, bude zakryto, popř. odstraněno. Dočasná neplatnost značky bude škrtnuta nebo překryta oranžovo – černým pruhem. Neplatnost celé značky bude vyznačena křížovým škrtnutím nebo zakrytím celé značky. Tímto způsobem nebude vyjádřena neplatnost svíslé značky upravující přednost. Pro zrušení platnosti značky na dobu delší než 3 měsíce bude značka zakryta případně odstraněna. Ostatní stávající DZ ve výše uvedeném silničním úseku budou ponechány beze změny.
6. Značky, světelné signály a dopravní zařízení související s pracovním místem se umísťují až bezprostředně před začátkem prací s ohledem na dobu potřebnou k jejich instalaci. Ne-li to možné, musí být jejich platnost dočasně zrušena zakrytím nebo jiným vhodným způsobem tak, aby značky, světelné signály a dopravní zařízení nebyly viditelné z žádného jízdního směru. Provádění prací na pozemních komunikacích, pro něž je pracovní místo zřizováno, bude započato teprve tehdy, až budou instalovány všechny značky, světelné signály a dopravní zařízení související se standardním nebo operativním pracovním místem.
7. Značky, světelné signály a dopravní zařízení musí být po celou dobu prací udržovány ve funkčním stavu, v čistotě a musí být správně umístěny. Značky, které mají význam jen v časově omezené době (např. jen v pracovní době), musí být mimo tuto dobu (např. v mimopracovní době) zrušeny škrtnutím, zakrytím nebo odstraněním.
8. Stávající svíslé dopravní značení bude po realizaci stavby ihned navráceno do původního stavu (bylo-li zneplatněno – odstraněno apod.). V případě, že v souvislosti s realizací stavby dojde k odstranění, znečištění stávajícího vodorovného dopravního značení, tak bude vodorovné dopravní značení vyznačeno (obnoveno) a to v nejbližší možný termín, jakmile nastanou příznivé klimatické podmínky.
9. Zodpovědným pracovníkem za provedení dopravního opatření je **pan Michal Jelínek, tel.: 724 644 376**.
10. V případě potřeby si povolující orgán a Policie ČR vyhrazuje právo dopravní značení doplnit nebo pozměnit. Policie ČR si vyhrazuje právo v případě ohrožení bezpečnosti nebo plynulosti provozu na pozemních komunikacích upravit signální plán světelného signalizačního zařízení (bude-li užito).

## Odůvodnění

Zdejší úřad obdržel žádost právnické osoby Správa železnic, s.o., Oblastní ředitelství Plzeň, Sušická 1168/23, 326 00 Plzeň, správa tratí Č. Budějovice, A. Trágera 90, 370 10 Č. Budějovice, IČO: 709 94 234, o povolení přechodné úpravy silnice I/3 a I/39, z důvodu úplné uzavírky silnice I/3, vyvolaná opravou železničního přejezdu P 5563 žst. Kaplice nádraží v koordinaci s uzavírkami žel. př. P5570 žst. Holkov + P5566 žst. Velešín, okr. Český Krumlov.

K žádosti byla přiložena situace s navrženým přechodným dopravním značením a po předchozím souhlasu Ředitelství silnic a dálnic s.p., správa České Budějovice ze dne 09. 04. 2026 a Policie ČR, KŘP JčK OSDP České Budějovice č.j.: KRPC-53561-3/ČJ-2026-0200DP ze dne 17. 04. 2026.

Protože navržené přechodné dopravní značky ukládají účastníkům provozu povinnosti odchýlné od obecné úpravy provozu na pozemních komunikacích, stanovuje se přechodná úprava provozu formou opatření obecné povahy. V případě stanovení přechodné úpravy provozu se dle § 77 odst. 5 zákona

o provozu na pozemních komunikacích návrh opatření obecné povahy nedoručuje ani se nevyzývají dotčené osoby k podávání připomínek nebo námitek.

## Poučení

Toto opatření obecné povahy nabývá účinnosti pátým dnem po dni vyvěšení veřejné vyhlášky (§ 77 odst. 5 zákona o provozu na pozemních komunikacích). Proti opatření obecné povahy nelze podat opravný prostředek. Soulad opatření obecné povahy s právními předpisy lze posoudit v přezkumném řízení (§ 174 odst. 2 zákona č. 500/2004 Sb., správní řád).

**Ing. Jiří Urban**

vedoucí oddělení silničního hospodářství

Toto opatření obecné povahy, vč. přílohy, musí být vyvěšeno po dobu **15 dnů** na úřední desce Krajského úřadu Jihočeského kraje v Českých Budějovicích a OÚ Střítež, (**pátý den po vyvěšení nabývá opatření obecné povahy účinnosti**; dnem vyvěšení je den vyvěšení na úřední desce KÚ Jč kraje). Opatření obecné povahy bude rovněž zveřejněno způsobem umožňujícím dálkový přístup. S potvrzeným datem vyvěšení a sejmutí bude opatření obecné povahy zasláno zpět Krajskému úřadu Jihočeského kraje, odboru dopravy a silničního hospodářství.

Vyvěšeno dne: 15.5.2016

Sejmuto dne: .....

.....  
Podpis a razítko oprávněné osoby  
potvrzující vyvěšení a zveřejnění



.....  
Podpis a razítko oprávněné osoby  
potvrzující sejmutí

### Rozdělovník

**Obdrží se žádostí o vyvěšení na úřední desku** (do datové schránky) *se žádostí o vyvěšení na úřední desce a o zpětné zaslání potvrzeného vyvěšení po dobu 15 dní:*

- KÚ JčK, odbor kancelář ředitele - zde
- OÚ Střítež
- OÚ Dolní Třebonín
- OÚ Přísečná
- MěÚ Český Krumlov
- MěÚ Velešín
- MěÚ Kaplice
- OÚ Dolní Dvořiště

### Účastníci řízení

- Správa železnic, s.o., Oblastní ředitelství Plzeň, Sušická 1168/23, 326 00 Plzeň, správa tratí Č. Budějovice, A. Trägera 90, 370 10 Č. Budějovice,

- Ředitelství silnic a dálnic s.p., správa České Budějovice

**Dotčené orgány**

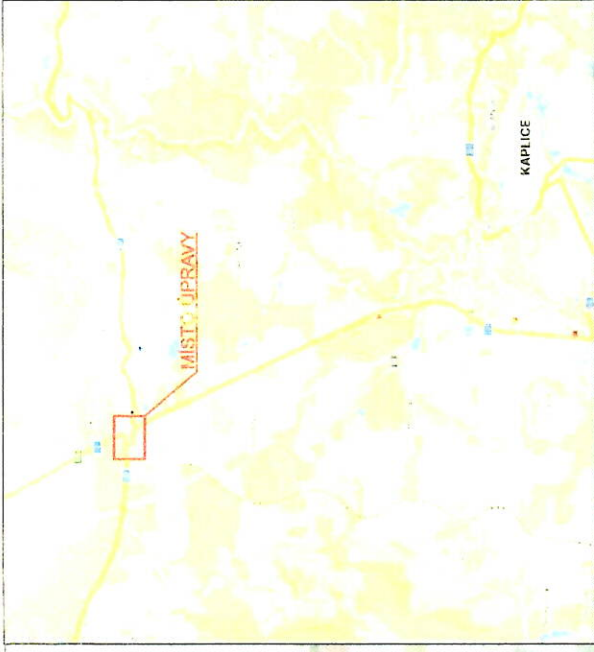
- Policie ČR, KŘP JčK, DI Český Krumlov
- Policie ČR, KŘP JčK, OSDP České Budějovice

**Příloha**

Situace DIO (8 x A3)



# Detail A-A - Kaplice nádraží



KRAJSKÝ ÚŘAD - JIHOČESKÝ KRAJ  
Úřad pro dopravní a silniční hospodářství  
Dopravní podnik měst Kaplice (DPMK)

KWIK 0148/1262  
11-10-2017

Za Jméno

Dopravné inženýrské opatření

OPRAVA ŽELEZNIČNÍHO PŘEJEZDU P5563 – před žst. Kaplice – DOPLNĚK DIO – RYBNÍK

Zadavatel: Správa železnic, p. Michal Jelínek

Zpracoval: Jiří Kubeš ml

Dne: 06.04.2026

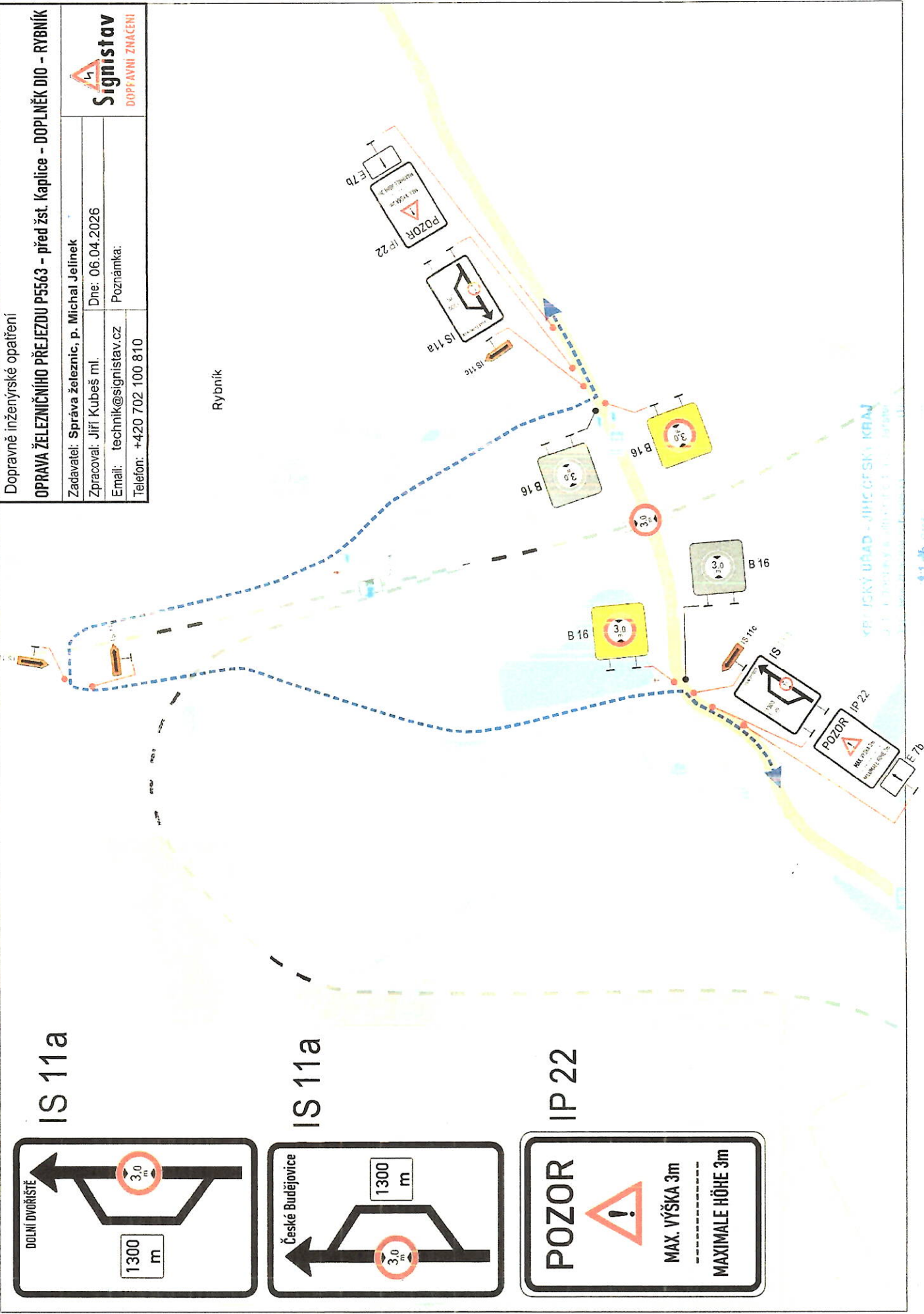
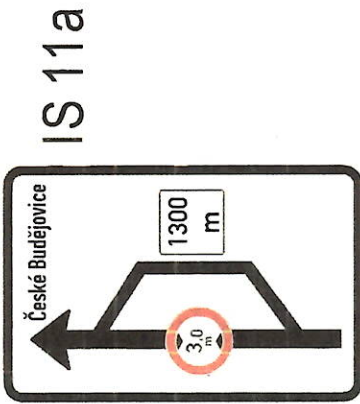
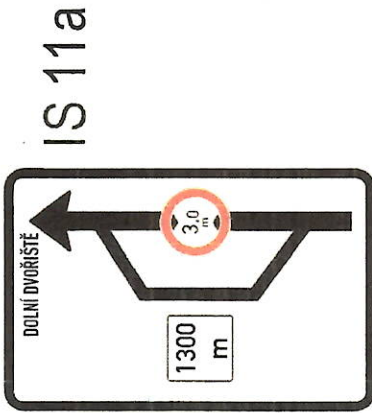
Email: technik@signistav.cz

Poznámka:

Telefon: +420 702 100 810



Rybník

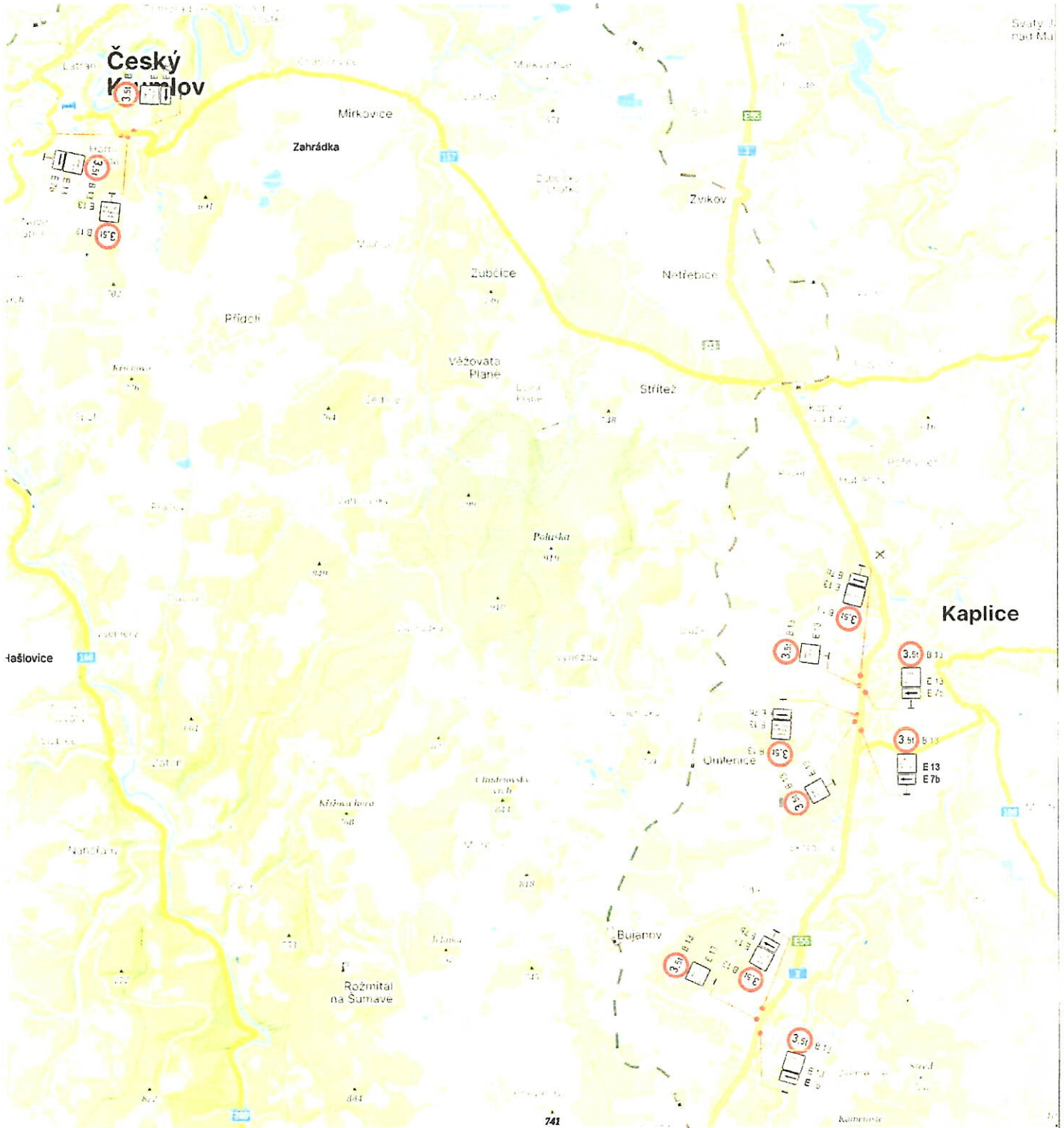


**Detail B-B**  
**Křiž. sil. I/3 x II/163**



KRAJSKÝ ÚŘAD - PROČESKÝ K TAJ

*russe g1401/2024*  
20. únor 2024

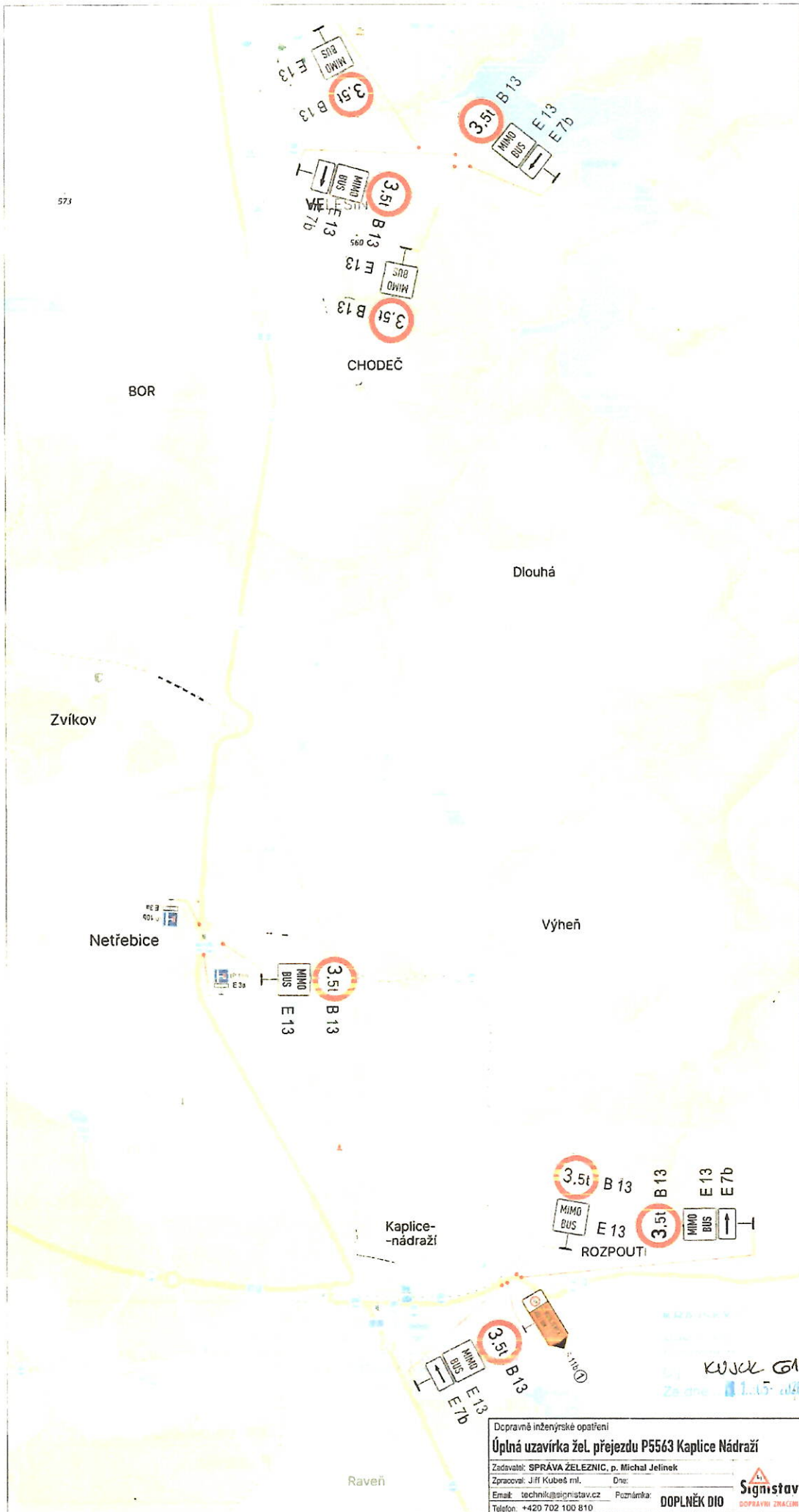


ŽELEZNICKÝ ÚŘAD - JIHOČESKÝ KRAJ  
 Úřad dopravní a silničního hospodářství

KWKK 01481/2026  
 11-05-2026

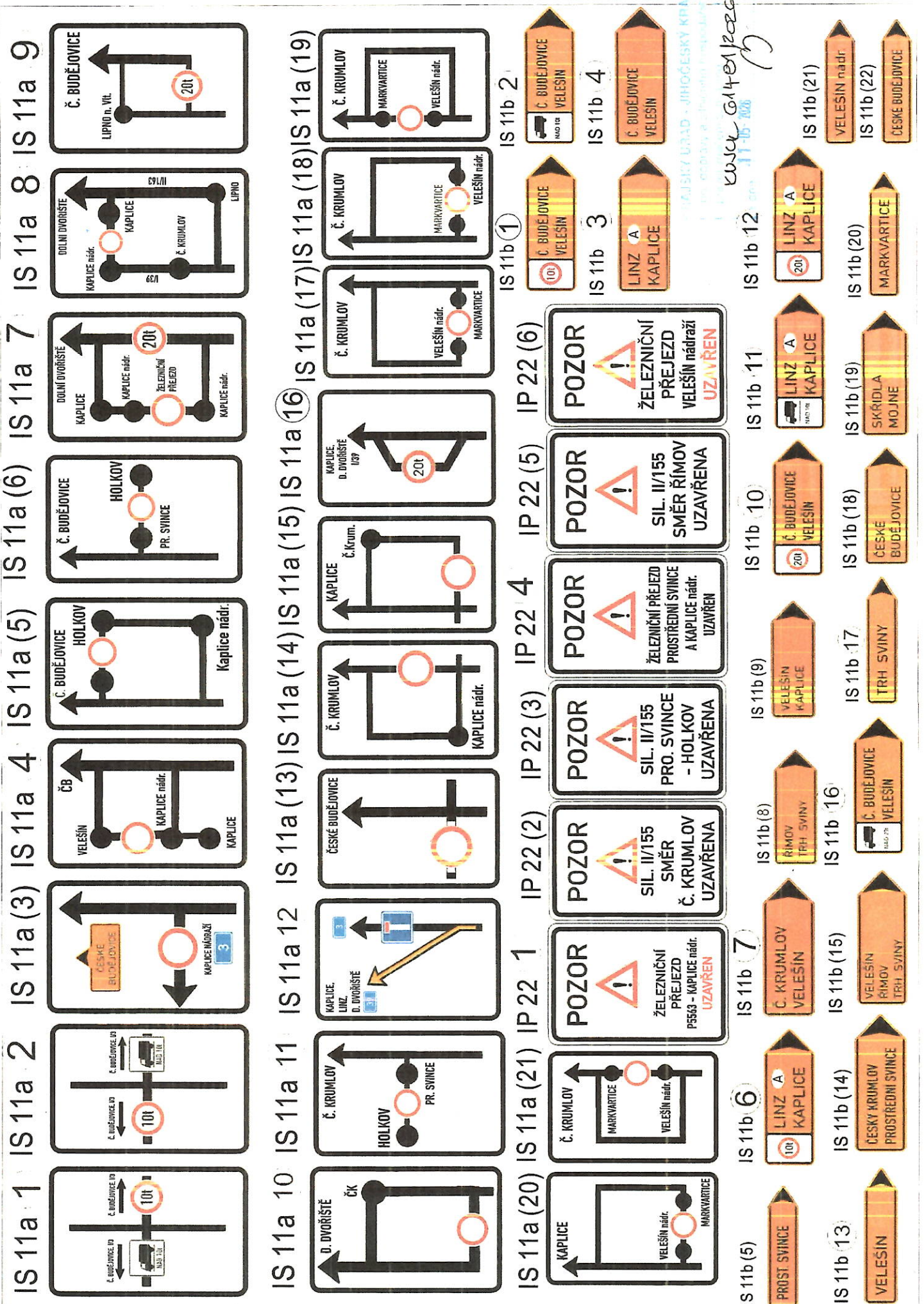
M

Dopravně inženýrské opatření		
<b>OPRAVA ŽELEZNIČNÍHO PŘEJEZDU P5563 - před žst. Kaplice - DOPLNĚK DIO</b>		
Zadavatel: <b>Správa železnic, p. Michal Jelínek</b>		
Zpracoval: Jiří Kubeš ml.	Dne: 06.04.2026	
Email: <a href="mailto:technik@signistav.cz">technik@signistav.cz</a>	Poznámka:	
Telefon: +420 702 100 810		

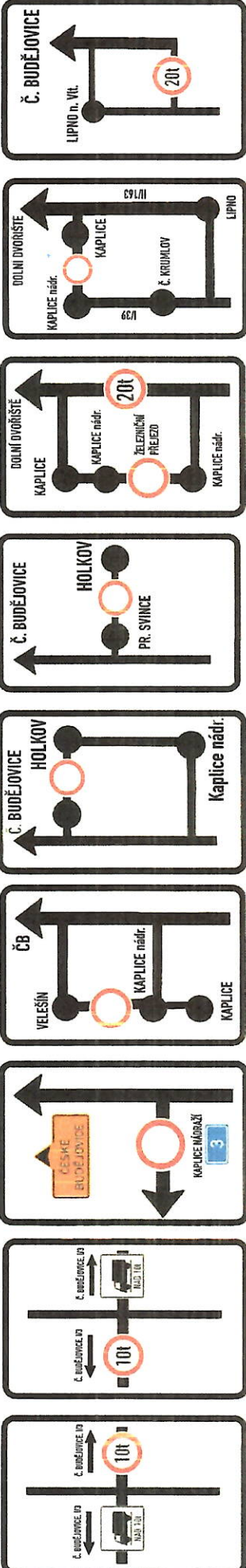


Dopravné inženýrské opatření  
**Úplná uzavírka žel. přejezdu P5563 Kaplice Nádrazí**  
 Zadavatel: SPRÁVA ŽELEZNIC, p. Michal Jelinek  
 Zpracoval: Jiří Kubeš ml. Dne: \_\_\_\_\_  
 Email: technik@signstav.cz Poznámka: \_\_\_\_\_  
 Telefon: +420 702 100 810 **DOPLNĚK DIO**  **DOPRAVNÍ ZNAČENÍ**

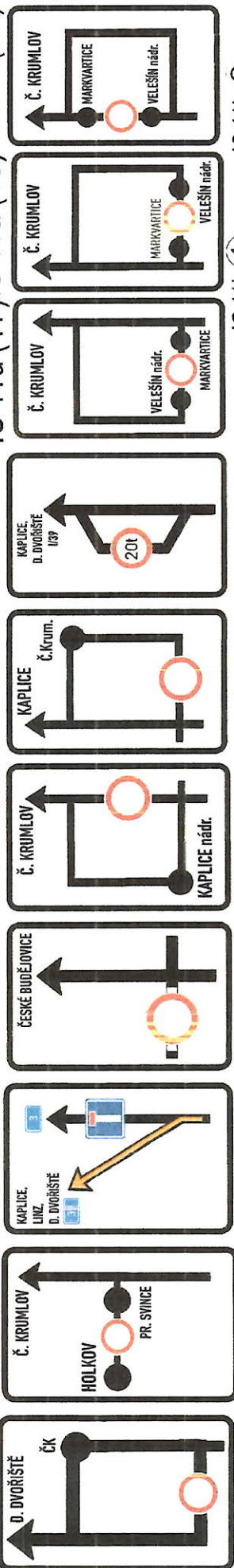




IS 11a 1 IS 11a 2 IS 11a (3) IS 11a 4 IS 11a (5) IS 11a (6) IS 11a 7 IS 11a 8 IS 11a 9



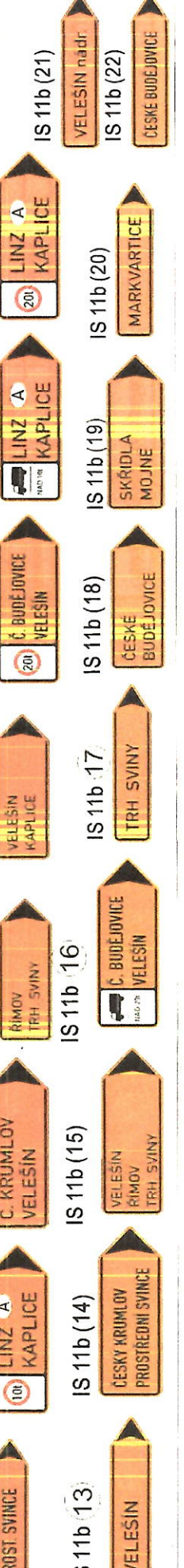
IS 11a 10 IS 11a 11 IS 11a 12 IS 11a (13) IS 11a (14) IS 11a (15) IS 11a (16) IS 11a (17) IS 11a (18) IS 11a (19)



IS 11a (20) IS 11a (21) IP 22 1 IP 22 (2) IP 22 (3) IP 22 (4) IP 22 (5) IP 22 (6) IS 11b 1 IS 11b 2



IS 11b (5) IS 11b 6 IS 11b (7) IS 11b (8) IS 11b (9) IS 11b 10 IS 11b 11 IS 11b 12 IS 11b 13



*kusy 614-612025*

*MAJSKÝ ÚŘAD - JIHOČESKÝ KRAJ*